

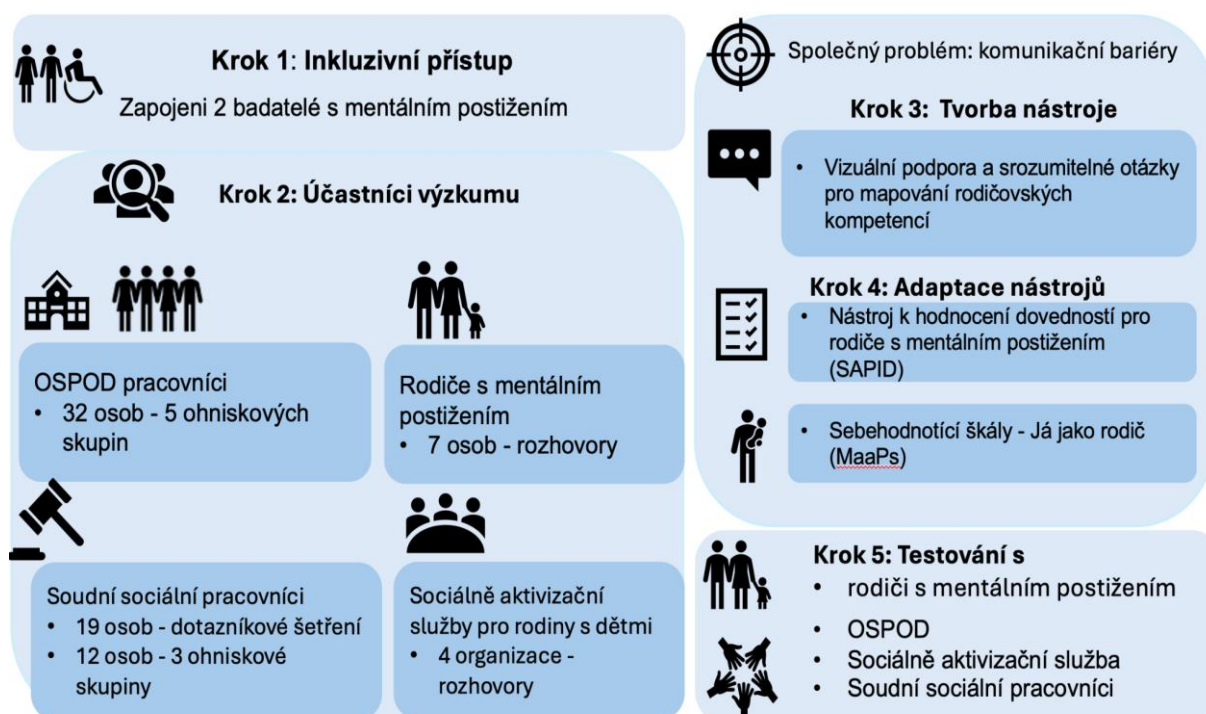
# Plán spolupráce

Společně za hranice diagnózy, CZ.03.03.01/00/24\_070/0005446

Výzkum probíhal od června 2025 do února 2026 kombinací:

- hloubkových rozhovorů s rodiči s mentálním postižením (7 osob);
- ohniskových skupin se sociálními pracovníky OSPOD (5 skupin + workshop, 32 osob);
- ohniskových skupin a dotazníkového šetření se soudními sociálními pracovníky (3 skupiny + dotazník, 19 osob);
- hloubkových rozhovorů s pracovníky SAS (4 organizace);
- participativního výzkumu s lidmi s mentálním postižením jako spolubadatelé (viz schéma 1).

Schéma 1: Přehled aktivit – výzkumné metody, zapojení aktérů a otestované nástroje



## OSPOD

OSPOD jsou klíčovými aktéry v ochraně dětí – detekují ohrožení, pracují s rodinami, podávají soudu návrhy. Mají však omezené kapacity, vysokou fluktuaci pracovníků a často nedostatečné kompetence pro práci s rodiči s mentálním postižením.

V rámci projektu jsme spolupracovali s OSPOD Prahy 10 a 12, s OSPOD Říčany, Kralupy nad Vltavou a Kladno. Nejprve jsme vedli hloubkové rozhovory, které mapovaly potřeby a postoje sociálních pracovníků. Zjistili jsme, že pracovníci vnímají lásku těchto rodičů, neumí s rodiči funkčně komunikovat, proto je často fakticky z hodnocení kompetencí vyloučí, spoléhají se na posudky znalců a v důsledku nízké kvality mapování kompetencí rodičů požadují nepodloženou kontrolu 24/7. Na základě analýzy, po konzultacích s odborníky a peer konzultanty jsme vytvořili a adaptovali vyhodnocovací nástroje tak, aby je mohli sociální

pracovníci využít ve své praxi při jednání s rodiči s mentálním postižením. Tyto nástroje (MaaPs, vizuální podporu a srozumitelné otázky k rozhovoru, SAPID) jsme na workshopu sociálním pracovníkům představili a seznámili je s tím, jak je v praxi mohou používat. Následně jsme se doptávali na jejich zpětnou vazbu, jak testování u rodin dopadlo.

Díky naší spolupráci jsme zjistili, že nástroje umožňují funkční zapojení rodičů, pracovníkům pomáhají ve strukturovaném vyhodnocení, vyhodnocení je časově náročné. Někteří pracovníci preferují zavedené postupy a vnímají nový přístup jako komplikaci. Protože použití vyhodnocovacích nástrojů vzniklých v projektu není v metodikách MPSV a není tedy pro sociální pracovníky OSPOD závazné, je velmi obtížné nový přístup prosadit, pokud k němu nejsou motivováni sami sociální pracovníci včetně vedení.

Z tohoto důvodu chceme do připravované spolupráce zapojit také OSPOD krajských úřadů. Zatím se nám podařilo domluvit spolupráci s OSPOD Krajského úřadu Středočeského kraje (KÚSK), kde je vyhlídka, že se náš přístup podaří aplikovat do chystané metodiky OSPOD KÚSK zaměřené na práci s rodiči s mentálním postižením v rámci realizační fáze připravovaného projektu.

## Soudy a soudní sociální pracovníci

Soud rozhoduje o rodičovské odpovědnosti a může soudnímu sociálnímu pracovníkovi (SSP) zadat posouzení situace rodiny. SSP jsou novou pozicí, celorepublikově dostupnou od roku 2025, ale dosud nemají standardizované nástroje pro hodnocení rodin s rodiči s mentálním postižením. Soudci proto stále primárně zadávají znalecké posudky, které jsou nákladné, statické a hodnotící rodiče mimo jejich přirozené prostředí.

Tuto roli jsme jako strategicky zásadní identifikovali až v průběhu výzkumu, i přesto jsme stihli navázat partnerství s Justiční akademií, která se zabývá vzděláváním soudců a soudních sociálních pracovníků, zmapovat základní potřeby (na základě hloubkových rozhovorů s 19 SSP) a otestovat nástroje v praxi, což se podařilo na jednom soudě. Výsledky umožnili funkční srozumitelnou komunikaci, poskytli pracovníci jistotu, strukturu v hodnocení.

Soudci a SSP jsou tedy klíčoví aktéři systému, u kterých může dojít k větší systémové změně. Usilujeme totiž o to, aby byl náš přístup zohledněn v Manuálu soudního sociálního pracovníka. To by umožnilo, aby Justiční akademie převzala vzdělávání SSP jako standardní součást kurikula. Zároveň chceme doplnit online platformu [Pro dítě 21](#) (digitální nástroj pro SSP) o příklady dobré praxe a digitální interaktivní nástroje, které chceme v realizační fázi projektu vytvořit.

## Sociálně aktivizační služby pro rodiny s dětmi

Sociálně aktivizační služby pro rodiny s dětmi (SAS) přicházejí s rodinami do přímého kontaktu, ale nepovažují rodiče s mentálním postižením za svou cílovou skupinu. Jsou přitom zásadní službou poskytující podporu v rozvoji rodičovských kompetencí.

Tohoto aktéra systému jsme také zařadili až v průběhu projektu po zjištění, že samotné vyhodnocovací nástroje nestačí, že je potřeba na ně navázat i odpovídající služby. Uskutečnili jsme tedy hloubkové rozhovory mapující potřeby se čtyřmi organizacemi – Statek Vlčkovice, HOST Home-Start ČR, Centrum sv. Sára (Charita Uherské Hradiště) a Terénní služba rodinám

s dětmi (Charita Otrokovice). Také jsme je nechali otestovat naše nástroje v praxi a získali zpětnou vazbu u 5 rodin s rodičem s mentálním postižením. Klíčovým zjištěním bylo, že nástroje umožňují mapovat sebehodnocení a hloubkové hodnocení jednotlivých oblastí rodičovské kapacity a nastavovat nové cíle podpory.

Výsledkem našich šetření je zjištění, že pracovníci SAS chtějí poskytovat smysluplnou podporu těmto rodinám, ale nemají k tomu nástroje ani systémové ukotvení. Rodiče s mentálním postižením dosud nejsou definováni jako jejich cílová skupina a pracovníkům chybí metodika pro práci s nimi. Bez jejich systematického zapojení zůstane kvalitní hodnocení bez návazné podpory rodiny. SAS jsou chybějícím článkem, který spojuje diagnostiku s dlouhodobou podporou.

Z tohoto důvodu chceme v realizační fázi připravovaného projektu adaptovat Program Step by Step (mezinárodně ověřený program rozvoje rodičovských kompetencí přizpůsobený způsobu učení rodičů s mentálním postižením), který dává sociálně aktivizačním službám konkrétní postupy pro práci, která jim dosud chyběla.